

2º Programa de Apoyo al Ciclo Municipal de Agua

CIMA II



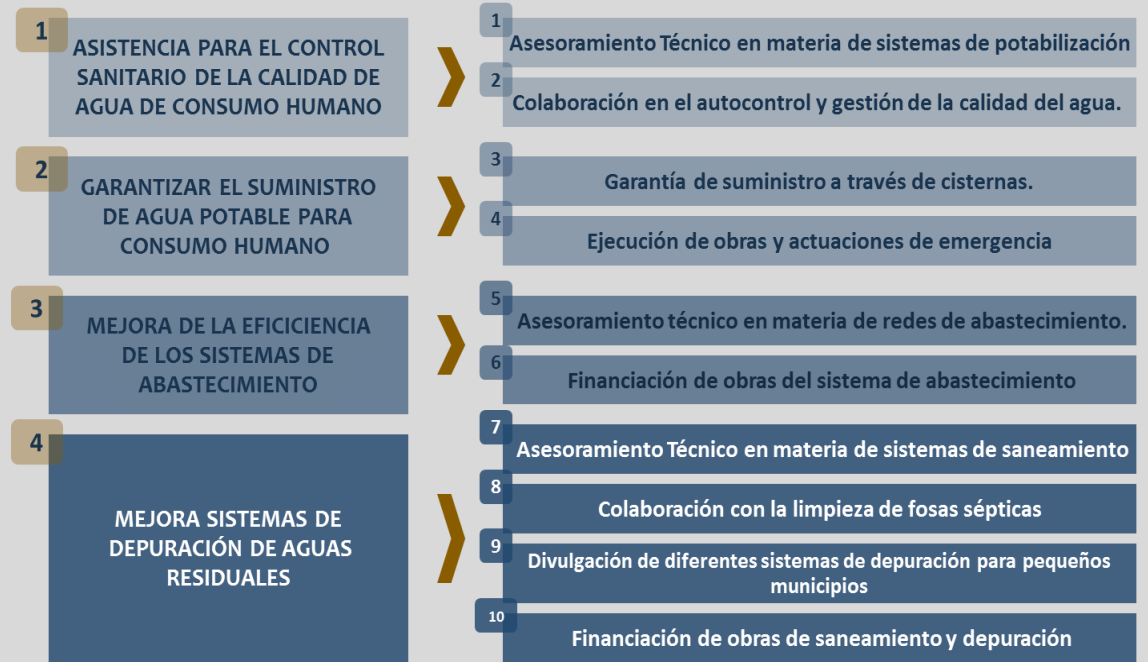
CIMA II. 2º Programa de Apoyo al Ciclo Municipal de Agua

Todos los municipios, con independencia de su población, tienen legalmente asignada la competencia de prestación del servicio de Abastecimiento de agua y Saneamiento.

La Diputación Provincial debe favorecer y apoyar la prestación de los servicios municipales, desde su labor de cooperación y asistencia a los municipios.

Antecedentes: El programa CIMA (2012-2015). 4 Líneas de actuación y 10 medidas.

La Diputación pone en marcha en 2012, tras un análisis de la situación de la prestación del servicio en la provincia, un programa denominado el Programa CIMA con el objetivo de organizar con enfoque integral las actuaciones de apoyo que se realizan desde la Institución, a las entidades locales, en materia de agua.



CIMA II. 2º Programa de Apoyo al Ciclo Municipal de Agua

Antecedentes: El programa CIMA (2012-2015). Balance de actuaciones.

Línea 1.- Asistencia para el control sanitario de la calidad del agua de consumo humano.

Convocatoria de ayudas para la realización de análisis de agua.

Nº actuaciones	Inversión Total	Inversión Diputación	Inversión EELL
1.110	490.632,00 €	392.506,11 €	98.125,89 €

Línea 2.- Garantizar el suministro de agua potable para el consumo humano. Suministro mediante cisternas en situaciones de desabastecimiento.

Nº actuaciones	Inversión Total	Inversión Diputación	Inversión EELL	Inversión JCyL
30	98.529,58 €	28.175,48 €	21.089,31 €	49.264,79 €

Línea 3.- Mejora de la eficiencia de los sistemas de abastecimiento de agua. Inversiones en instalaciones de la red Primaria y de distribución a través de Planes Provinciales, Obras singulares, Convocatoria de ayudas para la mejora del ciclo hidráulico y redes..

Nº actuaciones	Inversión Total	Inversión Diputación	Inversión EELL
362	5.695.822,31 €	4.610.312,79 €	1.085.509,52 €



CIMA II. 2º Programa de Apoyo al Ciclo Municipal de Agua

Antecedentes: El programa CIMA (2012-2015). Balance de actuaciones.

Línea 4.- Mejora de sistemas de depuración de aguas residuales. Inversiones en la red de saneamiento y en infraestructuras de tratamiento y depuración a través de Planes Provinciales, Obras singulares y el Programa de depuración en pequeños núcleos. Ayudas destinadas al mantenimiento y limpieza de fosas y lodos de depuradora.

Nº actuaciones	Inversión Total	Inversión Diputación	Inversión EELL
315	2.475.130,38 €	2.011.715,54 €	463.414,84 €

El conjunto de las cuatro líneas refleja un total de **1.877** actuaciones en el periodo **2012-2015**, de las que **534** son proyectos de inversión, con un montante total superior a los **8,7 millones** de euros.

Nº actuaciones	Inversión Total	Inversión Diputación	Inversión EELL	Inversión JCyL
1.817	8.760.114,27 €	7.042.709,92 €	1.668.139,56 €	49.264,79 €



CIMA II. 2º Programa de Apoyo al Ciclo Municipal de Agua

El programa CIMA II (2016-2019). La sostenibilidad en la gestión municipal de agua.

En base a la **experiencia** acumulada en el primer programa CIMA, su segunda edición pretende **introducir criterios de sostenibilidad en la gestión municipal** de agua con **5 objetivos** principales:

Perspectiva provincial en la escala de trabajo.

Mejora continua y garantía de la calidad del recurso, con la implantación de instrumentos de calidad de la gestión teniendo en cuenta la evaluación de la Huella Hídrica.

Mejora de la **eficiencia de las infraestructuras** hidráulicas.

Adecuación a **modelos de gestión eficientes** económicamente.

Implicación de usuarios y entidades en la mejora de la gestión del recurso y del servicio.



CIMA II. 2º Programa de Apoyo al Ciclo Municipal de Agua

El programa CIMA II (2016-2019). Líneas de Actuación.

Para ello se articulan 5 líneas de trabajo que comprenden las funciones de la Diputación en la gestión del ciclo del agua.

- 1.- **Planificación de los sistemas de abastecimiento y saneamiento.**- El conocimiento de la situación actual y las necesidades o requerimientos futuros para un gestión más eficiente y con menor coste.
- 2.- **Prestación de servicios centralizados, asistencia y asesoramiento por parte de la Diputación Provincial.**- Ofrecimiento de soluciones y apoyo en actuaciones ordinarias o de emergencia.
- 3.- **Modernización y mejora de los sistemas de abastecimiento en su conjunto incluyendo las redes de abastecimiento público.**- Desarrollo de la planificación financiando infraestructuras eficaces y eficientes y garanticen una gestión sostenible del agua.
- 4.- **Construcción, renovación y adecuación de los sistemas de depuración y mejora de los sistemas de saneamiento.**- La financiación a través de un subprograma específico y centrado en los núcleos con mayor incidencia en el medio que reduzca la contaminación de las aguas.
- 5.- **Divulgación y sensibilización.**- La planificación y la inversión ha de completarse con la garantía de un uso adecuado, apostando por la formación de los responsables municipales de la gestión y la sensibilización de los usuarios en el buen uso del agua.



CIMA II. 2º Programa de Apoyo al Ciclo Municipal de Agua

Línea 1. Planificación de los sistemas de abastecimiento y saneamiento

MEDIDA 1.1	Descripción	Años	Presupuesto	Estado
Estudio provincial del estado actual	Realizar un diagnóstico de la situación actual de la gestión del agua, las Entidades Locales que prestan el servicio y la calidad de agua y las infraestructuras asociadas a la prestación del servicio básico en materia de abastecimiento de agua potable a partir de los datos de la EIEL, de los datos en poder de las distintas administraciones y de un trabajo de campo. Integración en un SIG	2016-17	200.000 €	Pendiente de inicio

MEDIDA 1.2	Descripción	Años	Presupuesto	Estado
Colaboración Administrativa con el Organismo de cuenca.	Suscribir un Convenio de Colaboración entre la Confederación Hidrográfica del Duero y la Diputación de Palencia en materia de información y tramitación de expedientes de concesión y autorización, y actuaciones en cauce y zona de policía llevadas a cabo por las corporaciones locales en los términos municipales de la provincia de Palencia, .	2016-19	- €	En trámite

MEDIDA 1.3	Descripción	Años	Presupuesto	Estado
Coordinación con la Junta de Castilla Y León	Crear de un grupo de trabajo específico con la Consejería de Fomento y Medio Ambiente de la Junta de castilla y León, para visibilizar las necesidades de los municipios y permita establecer criterios de prioridad en las inversiones.	2016-19	- €	En funcionamiento



CIMA II. 2º Programa de Apoyo al Ciclo Municipal de Agua

Línea 2. Prestación de servicios centralizados, asistencia y asesoramiento.

MEDIDA 2.1	Descripción	Años	Presupuesto	Estado
Servicio de Auditoría de sistemas de abastecimiento y depuración	<p>Evaluar la gestión del agua mediante un análisis sistemático en los Ayuntamientos que lo soliciten, para determinar el grado de eficiencia de esta gestión en su conjunto y su influencia en la efectividad del servicio ofrecido por el municipio.</p> <p>La finalidad de estas auditorías es proporcionar soluciones de organización y optimización y mejora de recursos para mejorar la eficiencia y eficacia de la gestión integral del ciclo del agua.</p> <p>Aquellos Ayuntamientos que soliciten las auditorías y se comprometan en la aplicación de las medidas propuestas entrarán en la categoría de inversiones de interés preferente.</p>	2017-19	180.000 €	Pendiente de inicio
MEDIDA 2.3	Descripción	Años	Presupuesto	Estado
Redacción de Proyectos, Estudios e Informes, con relación al ciclo integral del agua	<p>Elaborar los documentos técnicos y proyectos para actuaciones relacionadas con el ciclo integral del agua.</p>	2017-19	300.000 €	Pendiente de inicio
MEDIDA 2.2	Descripción	Años	Presupuesto	Estado
Servicio de asistencia técnica	<p>Servicio de asistencia técnica prestado por la Diputación para asesorar técnicamente a las Entidades Locales en aquellos problemas e incidencias que surjan en la conservación y explotación de servicios de abastecimiento, sus infraestructuras e instalaciones y de la depuración de las aguas residuales. La Diputación Provincial ofrece a los municipios su colaboración para una gestión coordinada y conjunta más eficiente de los servicios que permita reducir estos costes siguiendo la política de Ordenación del Territorio en Castilla y León.</p>	2016-19	200.000 €	En funcionamiento
MEDIDA 2.4	Descripción	Años	Presupuesto	Estado
Asesoramiento e Intermediación en las tramitaciones de autorizaciones y permisos de otras administraciones públicas	<p>Intermediar en la tramitación de autorizaciones de actuaciones con las administraciones competentes (Confederación Hidrográfica y Junta de Castilla y León principalmente), facilitando la agilización de los procedimientos administrativos en base al instrumento interadministrativo creado propuesto en la medida 1.2.</p>	2017-19	90.000 €	Pendiente de inicio



CIMA II. 2º Programa de Apoyo al Ciclo Municipal de Agua

Línea 2. Prestación de servicios centralizados, asistencia y asesoramiento.

MEDIDA 2.5	Descripción	Años	Presupuesto	Estado
Garantía abastecimiento	Asistir a los Ayuntamientos que lo soliciten en la gestión del abastecimiento de agua a la población en situaciones de emergencia por desabastecimiento puntual manteniendo las ayudas destinadas a gastos derivados del suministro de agua de consumo humano para la población mediante cisternas, y posterior análisis de las causas que motivan el desabastecimiento con indicación de las distintas soluciones.	2016-19	180.000 €	En funcionamiento
MEDIDA 2.6	Descripción	Años	Presupuesto	Estado
Control Sanitario agua consumo humano	Mantener el apoyo para la realización de la vigilancia sanitaria del agua de consumo humano a realizar por las entidades locales y del protocolo de autocontrol y gestión del abastecimiento; a través de la gestión y contratación de forma conjunta de los análisis, por la Diputación, especialmente en las localidades que no tengan contratada la gestión integral del servicio.	2017-19	390.000 €	En funcionamiento. Previsto cambio modelo 2017
MEDIDA 2.7	Descripción	Años	Presupuesto	Estado
Limpieza de fosas	Mantener el apoyo a la limpieza de fosas sépticas y otros sistemas de depuración a través de un servicio que actúe en los municipios que voluntariamente deseen adherirse, llevando a cabo la Diputación la contratación y seguimiento de las actuaciones que se realicen.	2017-19	270.000 €	En funcionamiento. Previsto cambio modelo 2017
MEDIDA 2.8	Descripción	Años	Presupuesto	Estado
Prestación de otros Servicios	Extensión, en función de la implantación de los anteriores, de la contratación a través de Diputación de otros servicios que permitan: La limpieza y mantenimiento de depósitos. La detección rápida de fugas por averías de la red que den lugar a cortes en el suministro de agua de la población.	2017-19	40.000 €	Pendiente de inicio



CIMA II. 2º Programa de Apoyo al Ciclo Municipal de Agua

Línea 3. Modernización y mejora de los sistemas de abastecimiento .

MEDIDA 3.1	Descripción	Años	Presupuesto	Estado
Financiación de inversiones para la conservación y mejora de las infraestructuras de la red primaria de abastecimiento.	<p>a. Línea de ayudas Mejora del Ciclo Hidráulico. Apoyo a la ejecución de obras de emergencia que garanticen el abastecimiento de agua potable a la población, bajo cualquier situación sobrevenida, mejoren la eficiencia del sistema o la calidad del agua.</p> <p>b. Mantener la financiación de esta tipología de obras, a través de los Planes Provinciales con un porcentaje de participación de la Diputación del 80 %.</p> <p>c. Mantener una línea de financiación de proyectos estratégicos o singulares, para casos en los que la inversión a realizar sea urgente y necesaria y supere la capacidad de los municipios de financiarla a través de los Planes Provinciales de obra.</p>	2016-19	4.100.000 €	En funcionamiento todas las medidas.

MEDIDA 3.2	Descripción	Años	Presupuesto	Estado
Financiación de inversiones para la conservación y mejora de las infraestructuras de las redes de distribución y alcantarillado.	<p>a. Mantener la financiación de esta tipología de obras, a través de los Planes Provinciales con un porcentaje de participación de la Diputación del 80 %.</p>	2016-19	1.500.000 €	En funcionamiento



CIMA II. 2º Programa de Apoyo al Ciclo Municipal de Agua

Línea 4. Construcción, renovación y adecuación de los sistemas de depuración y mejora de los sistemas de saneamiento.

MEDIDA 4.1	Descripción	Años	Presupuesto	Estado
Financiación de inversiones para la conservación y mejora de las infraestructuras de depuración de aguas residuales.	<p>a. Mantener la línea de financiación de sistemas de depuración para pequeños municipios, estableciendo previamente la tipología de poblaciones en la que es más necesario invertir.</p> <p>b. Mantener la financiación de esta tipología de obras, a través de los Planes Provinciales con un porcentaje de participación de la Diputación del 80 %.</p> <p>c. Mantener una línea de financiación de proyectos estratégicos o singulares, para casos en los que la inversión a realizar sea urgente y necesaria y supere la capacidad de los municipios de financiarla a través de los Planes Provinciales de obra.</p>	2016-19	1.600.000 €	En funcionamiento todas las líneas.



CIMA II. 2º Programa de Apoyo al Ciclo Municipal de Agua

Línea 5. Divulgación y sensibilización.

MEDIDA 5.1	Descripción	Años	Presupuesto	Estado
Formación de responsables y gestores.	Formación de responsables y gestores. Realización de unas jornadas formativas destinadas a los responsables municipales, incidiendo en la gestión integral, los beneficios del mantenimiento de las infraestructuras y actuaciones preventivas, y los mecanismos de ahorro en los recursos hídricos.	2016-19	80.000 €	Pendiente de inicio

MEDIDA 5.2	Descripción	Años	Presupuesto	Estado
Sensibilización en el ámbito Escolar	Realización de actividades de sensibilización en materia de agua en el marco del Programa de Escuelas para la Sostenibilidad y Eco-auditorías Escolares	2016-19	80.000 €	En funcionamiento

MEDIDA 5.3	Descripción	Años	Presupuesto	Estado
Sensibilización en el ámbito familiar	Desarrollo de un programa de Hogares Verdes en el que se trabaje de forma específica el tema del agua.	2016-19	60.000 €	En funcionamiento

MEDIDA 5.4	Descripción	Años	Presupuesto	Estado
Programa de sensibilización para la población en general	Utilizando las plataformas ya asentadas, y en coordinación con los CEAS provinciales, se creará una línea específica de concienciación en el uso del agua y sus infraestructuras con especial incidencia en asociaciones socioculturales de la provincia a través de jornadas divulgativas.	2017-19	40.000 €	Pendiente de inicio



CIMA II. 2º Programa de Apoyo al Ciclo Municipal de Agua

5 LÍNEAS DE ACTUACIÓN. 18 MEDIDAS. 9,3 MILLONES DE INVERSIÓN

Línea de actuación 1.- Planificación de los sistemas de abastecimiento y saneamiento	200.000 €
1.1 Estudio provincial del estado actual	200.000 €
1.2 Colaboración Administrativa con el Organismo de cuenca.	- €
1.3 Coordinación con la Junta de Castilla Y León	- €
Línea de actuación 2.- Prestación de servicios centralizados, asistencia y asesoramiento por parte de la Diputación Provincial	1.650.000 €
2.1. Servicio de Auditoría de sistemas de abastecimiento y depuración	180.000 €
2.2. Servicio de asistencia técnica	200.000 €
2.3. Servicio de Redacción de Proyectos, Estudios e Informes, con relación al ciclo integral del agua	300.000 €
2.4. Servicio de Asesoramiento e Intermediación en las tramitaciones de autorizaciones y permisos de otras administraciones públicas	90.000 €
2.5. Garantía abastecimiento	180.000 €
2.6. Control Sanitario agua consumo humano	390.000 €
2.7. Limpieza de fosas	270.000 €
2.8. Prestación de otros Servicios	40.000 €

Línea de actuación 3.- Modernización y mejora de los sistemas de abastecimiento en su conjunto incluyendo las redes de abastecimiento público.	5.600.000 €
3.1. Financiación de inversiones para la conservación y mejora de las infraestructuras de la red primaria de abastecimiento.	4.100.000 €
3.2. Financiación de inversiones para la conservación y mejora de las infraestructuras de las redes de distribución y alcantarillado.	1.500.000 €
Línea de actuación 4.- Construcción, renovación y adecuación de los sistemas de depuración y mejora de los sistemas de saneamiento.	1.600.000 €
4.1. Financiación de inversiones para la conservación y mejora de las infraestructuras de depuración de aguas residuales.	1.600.000 €
Línea de actuación 5.- Divulgación y sensibilización	260.000 €
5.1. Formación de responsables y gestores.	80.000 €
5.2. Sensibilización ámbito escolar	80.000 €
5.3. Sensibilización ámbito familiar	60.000 €
5.4. Programa de sensibilización para la población en general	40.000 €

2016. 8 medidas en marcha y 2,1 millones de euros



Diputación
DE PALENCIA